

Publicazione bimestrale - Anno XXXIV - N° 2 - Giugno 2010 - Stampe in A.P. 45%
Registrazione del Tribunale di Ravenna n. 840 del 29.07.1987
Tassa pagata - Poste Italiane s.p.a. - Invii S.I. - DCB/RA/ISI/162/2004

Tutti al lavoro!



NIBALLO

Giugno 2010, un altro anno di Palio

ATTUALITÀ

Le linee programmatiche
2010-2015

ATTUALITÀ

Tutti i risultati delle Amministrative
del 28-29 marzo 2010

CULTURA

Al Mic, l'arte ceramica
e non del '900

Direttore Editoriale
Elio Pezzi

Direttore Responsabile
Claudio Facchini

Coordinamento Redazionale
Paolo Savorani

In Redazione
Mauro Benicetti, Giordana Bettoli, Anna Rosa Gentilini, Claudio Facchini, Gabriella Garavini, Oscar Manzelli, Cinzia Mandri, Elio Pezzi, Paolo Ravaoli, Paolo Savorani, Giuseppe Sangiorgi, Pierangelo Unibosi

Hanno collaborato a questo numero
Silvia Bandini, Carla Benedetti, Gilberto Bucci, Donatella Callegari, Cral Ospedalieri "Banzola"-Omoro Rossi, Benedetta Diamanti, Stefano Fantinelli, Giovanni Malpezzi, Maurizio Montanari, New Foto Video-Marco Bondi, Giuseppe Olmetti, Domizio Prodi, Raffaello Risoli, Servizio Elettorale, Servizio Gabinetto del Sindaco, Jolanda Silvestrini, Tiziano Zaccaria

SOMMARIO

IN PRIMO PIANO

- 3 UN IMPEGNO PER TUTTI
di Giovanni Malpezzi

ATTUALITÀ

- 4 Tutti i risultati delle amministrative
del 28-29 marzo 2010
a cura del Servizio Elettorale
- 6 La nuova Giunta comunale
a cura del Servizio Gabinetto del Sindaco
- 7 Le linee programmatiche 2010-2015
di Elio Pezzi
- 14 Reddito Amministratori 2008
a cura di Gabriella Garavini

CULTURA

- 10 Giugno 2010, un altro anno di Palio
di Benedetta Diamanti
- 13 Al Mic l'arte ceramica e non del '900
di Jolanda Silvestrini
- 17 Argilla Italia 2010
di Giuseppe Olmetti

RUBRICHE

- 18 Bloc notes
- 21 Appuntamenti
- 25 Associazioni
- 26 Dal Consiglio Comunale
- 33 Grandangolo
- 34 Info
- 37 Gemellaggi
- 38 Dalla Provincia



Realizzazione grafica e pubblicità

EVEN
GENTILETTI
COMUNICAZIONE

Via Calvi, 16 - 48018 Faenza (R)
Tel. 0546.623710 - Fax 0546.625035
info@birilli.net - www.evengroup.com

Coordinamento produzione: Gabriele Amadio
Progetto grafico: Claudia Peroni

Stampa

LA PIEVE POLIGRAFICA EDITORE
VILLA VERRUCCHIO s.r.l. (Rimini)

In copertina: collage con un'immagine aerea di Faenza (Foto Mauro Benicetti), la Giunta comunale (New Foto Video-Marco Bondi) e il gonfalone del Niballo 2010 (Foto di Giorgia Giorgi).



IN PRIMO PIANO

3



UN IMPEGNO PER TUTTI

di Giovanni Malpezzi *

Presentandomi per la prima volta ai lettori nella mia nuova veste di sindaco, desidero prima di tutto ringraziare i faentini che mi hanno eletto e anche quelli che hanno votato per gli altri candidati.

Lavorerò per gli uni e per gli altri, per tutti i faentini, per realizzare il programma con cui mi sono presentato (potete leggerne una sintesi alle pagine 7 e 8), innestandolo con spirito di innovazione sull'importante ed impegnativa eredità ricevuta dai miei predecessori, che ringrazio, ed attuandolo col supporto di tutti – assessori, consiglieri, imprese, associazioni, cittadini –, per il bene e il futuro di Faenza.

Il lavoro mio e della Giunta sarà caratterizzato da grande impegno. Per questo – pur con tutti i miei limiti personali – intendo promuovere un nuovo “umanesimo della politica”, a partire dal rispetto per la persona, che deve venire prima di tutto. Assumendomi pienamente le responsabilità affidatemi, intendo attuare il programma, condividendo e sviluppando le idee e i progetti per costruire una nuova Faenza.

La maggioranza dei faentini che ha premiato la mia coalizione di centro-sinistra ha espresso una valutazione complessivamente positiva del nostro Comune. Intendo confermarla e, per quanto possibile, migliorarla, a partire dalle piccole e grandi cose che non funzionano. In tal senso auspico una partecipazione diretta, attenta e responsabile di tutti, anche tramite i moderni strumenti di comunicazione, che cercherò di valorizzare, affinché l'apporto di voi cittadini costituisca un contributo concreto per l'Amministrazione e la città.

***Sindaco di Faenza**

TUTTI I RISULTATI DELLE AMMINISTRATIVE DEL 28-29 MARZO 2010

4

a cura del Servizio Elettorale



I risultati elettorali del 28 e 29 marzo 2010 hanno confermato alla guida della città una coalizione di centro-sinistra composta da Partito Democratico, Con Malpezzi Insieme per cambiare, Italia dei Valori - Lista Di Pietro, Pri, Sinistra per Faenza, il cui candidato sindaco Giovanni Malpezzi è stato eletto al primo turno con il 54,12% dei voti.

La coalizione che ha sostenuto il nuovo sindaco ha eletto 18 consiglieri comunali (15 del Partito Democratico, 2 della lista Insieme per cambiare, 1 dell'Italia dei Valori).

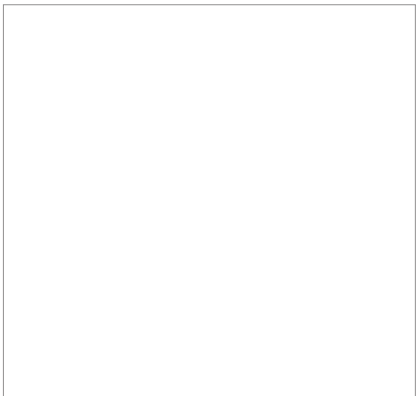
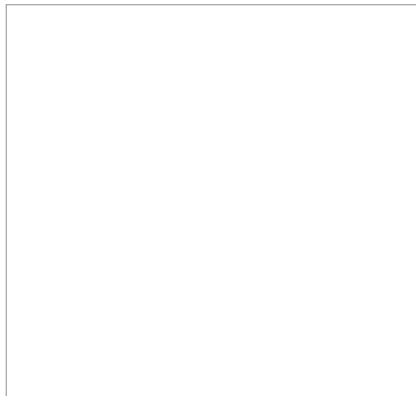
Gli altri 12 consiglieri comunali sono invece così suddivisi: 5 alla Lega Nord Romagna - indipendenti, 4 al Popolo della libertà, 2 alla lista Fatti sentire e 1 a La Tua Faenza - Udc.

Non entrano in Consiglio comunale i rappresentanti di Pri, Sinistra per Faenza, Federazione di Sinistra, Faenza che vuoi, Faenza è futuro e Forza nuova.

Dei 30 consiglieri comunali ben 26 sono stati eletti per la prima volta.

Nelle tabelle e nelle schede pubblicate in queste pagine si possono leggere i dettagli delle votazioni e i nominativi degli eletti.

LISTE 2005	VOTI	PERCENTUALE	LISTE 2010	VOTI	PERCENTUALE
FORZA ITALIA	3.883	11,88%	FATTI SENTIRE LISTA CIVICA PER FAENZA	1994	6,37%
LEGA NORD ROMAGNA	1.910	5,84%	FEDERAZIONE DELLA SINISTRA	672	2,15%
RIFONDAZIONE COMUNISTA	2.507	7,67%	PARTITO REPUBBLICANO ITALIANO	297	0,95%
ALTERNATIVA SOCIALE	683	2,09%	SINISTRA PER FAENZA	680	2,17%
LA TUA FAENZA - UDC	2.527	7,73%	PARTITO DEMOCRATICO	12773	40,78%
NUOVA ROMAGNA	342	1,05%	ITALIA DEI VALORI - LISTA DI PIETRO	1336	4,27%
UNITI NELL'ULIVO	17.470	53,44%	CON MALPEZZI INSIEME PER CAMBIARE	2298	7,34%
ALLEANZA NAZIONALE	2.151	6,58%	LA TUA FAENZA - UDC	959	3,06%
VERDI	926	2,83%	FAENZA CHE VUOI	717	2,29%
NUOVO P.S.I.	290	0,89%	FAENZA È FUTURO	360	1,15%
			LEGA NORD	4026	12,85%
			IL POPOLO DELLA LIBERTÀ	4769	15,23%
			FORZA NUOVA	439	1,40%
TOTALE VOTI VALIDI	32.689		TOTALE VOTI VALIDI	31.320	





COMPOSIZIONE DEL CONSIGLIO COMUNALE

Sindaco eletto
GIOVANNI MALPEZZI

Partito Democratico

LUCA de TOLLIS
Presidente del Consiglio Comunale
DONATELLA CALLEGARI
Capogruppo
ANTONIA MARIA BACCARINI
ROBERTO DAMIANI
PATRIZIA ERCOLANI
NEVIA FABBRI
FABRIZIO FASTELLI
FRANCESCO ANTONIO LASI
PIERINO MONTANARI
ROBERTO PASI
MANUELA RONTINI
SIMONA SANGIORGI
ANGELA SCARDOVI
ILARIA VISANI
FRANCESCO ZICCARDI

Insieme per cambiare

DOMIZIO PIRODDI
Capogruppo
ANDREA BALDISSERRI

Italia dei Valori

SILVIA BANDINI
Capogruppo

Lega Nord Romagna-Indipendenti

GIANCARLO MINARDI
Capogruppo
STEFANO FANTINELLI
Vice Presidente Consiglio Comunale
ANDREA LIVERANI
MAURO MONTI
GABRIELE PADOVANI

Popolo della Libertà

Berlusconi per Faenza
RAFFAELLA RIDOLFI
Capogruppo
JORICK BERNARDI
ALESSIO GRILLINI
FRANCESCO VILLA

Fatti sentire

MAURIZIO MONTANARI
Capogruppo
VINCENZO BARNABÈ

La tua Faenza-UDC

GILBERTO BUCCI
Capogruppo

CANDIDATI SINDACO 2010	VOTI	PERCENTUALE
MAURIZIO MONTANARI	1.999	5,88%
PALMIRO DI MARIA	649	1,91%
GIOVANNI MALPEZZI	18.403	54,12%
GILBERTO BUCCI	975	2,87%
PIERPAOLO CASALINI	747	2,20%
GIAN CARLO MINARDI	10.739	31,58%
VINCENZO FANELLI	493	1,45%
TOTALE VOTI VALIDI	34.005	

ELEZIONI, LA NUOVA GIUNTA COMUNALE

6

a cura del Servizio Gabinetto del Sindaco

ELEZIONI

Il nuovo sindaco di Faenza Giovanni Malpezzi ha iniziato il suo mandato l'1 aprile 2010. Il successivo 8 aprile ha nominato la nuova Giunta comunale, la quale ha iniziato ufficialmente la sua attività giovedì 15 aprile presentandosi in Consiglio comunale nel giorno di insediamento dello stesso. Insieme al sindaco Giovanni Malpezzi, che assume le deleghe agli Affari Istituzionali, Personale, Bilancio,

Polizia Municipale, Sanità e Pali del Niballo, ne fanno parte: Massimo Isola, vice sindaco e assessore alla Cultura, Istruzione, Musei ed Istituti Culturali, Ceramica e Turismo; Antonio Bandini, assessore alle Politiche Sociali, Rapporti con l'Associazione ed il Volontariato Sociale; Maria Chiara Campodoni, assessore allo Sport, Politiche Giovanili, Servizi all'Infanzia, Attività del Tempo Libero e Pari Oppor-

tunità; Matteo Mammini, assessore all'Urbanistica, Edilizia Privata e Qualità Urbana; Roberto Savini, assessore alle Politiche Agricole, Ambiente e Igiene Pubblica; Germano Savorani, assessore alle Attività Economiche, Formazione Professionale, Lavoro, Rapporti con le Aziende Partecipate e Università; Claudia Zivieri, assessore ai Lavori Pubblici, Patrimonio, Protezione Civile, Traffico e Viabilità.



GIOVANNI MALPEZZI,
Sindaco, Affari Istituzionali, Personale, Bilancio, Polizia Municipale, Sanità e Pali del Niballo.
43 anni, coniugato, 4 figli, laureato in giurisprudenza, dirigente bancario (ora in aspettativa).



MATTEO MAMMINI,
Assessore Urbanistica, Edilizia Privata e Qualità Urbana.
35 anni, coniugato, un figlio, perito elettrotecnico, laureando in ingegneria, imprenditore artigiano.



MASSIMO ISOLA,
Vice Sindaco e Assessore Cultura, Istruzione, Musei ed Istituti Culturali, Ceramica e Turismo.
35 anni, celibe, laureato in storia contemporanea, Responsabile comunicazione Pd provinciale.



ROBERTO SAVINI,
Assessore Politiche Agricole, Ambiente e Igiene Pubblica.
42 anni, coniugato, 4 figli, laureato in scienze agrarie, dirigente e tecnico agricolo.



ANTONIO BANDINI,
Assessore Politiche Sociali, Rapporti con l'Associazione ed il Volontariato Sociale.
32 anni, coniugato, laureato in ingegneria e architettura, libero professionista.



GERMANO SAVORANI,
Assessore Attività Economiche, Formazione Professionale, Lavoro, Rapporti con le Aziende Partecipate e Università.
57 anni, geometra, laureato al Dams, già Assessore provinciale alla Formazione Professionale, Lavoro ed Edilizia scolastica, impiegato in aspettativa.



MARIA CHIARA CAMPODONI,
Assessore Sport, Politiche Giovanili, Servizi all'Infanzia, Attività del Tempo Libero e Pari Opportunità.
26 anni, coniugata, laureata in ingegneria edile, borsista universitaria, già candidata al Consiglio regionale.



CLAUDIA ZIVIERI,
Assessore Lavori Pubblici, Patrimonio, Protezione Civile, Traffico e Viabilità.
35 anni, coniugata, laureata in economia e giurisprudenza, dipendente Ausl Rimini.



ELEZIONI

LE LINEE PROGRAMMATICHE 2010-2015

Cinque punti fondamentali: solidarietà, sviluppo sostenibile, trasparenza e sobrietà, partecipazione e responsabilità, efficienza

a cura di Elio Pezzi

7

“Servono coraggio e fiducia nelle potenzialità e nelle risorse offerte dai cittadini e dal territorio”. Sono le parole con cui il nuovo sindaco di Faenza Giovanni Malpezzi ha presentato al Consiglio comunale manfredo le linee programmatiche del mandato amministrativo 2010-2015. Di seguito, una sintesi delle sue cinque grandi aree.

Per una Faenza solidale nel rispetto delle regole

Il primo impegno riguarda la solidarietà, da tradurre in azioni condivise con le altre istituzioni e il mondo del lavoro, per creare nuova occupazione, ma anche per aiutare e sostenere le famiglie dei lavoratori che hanno perso il lavoro, o subito significative riduzioni di reddito. In tal senso, la nuova Giunta intende ridurre, o sospendere temporaneamente il pagamento delle rette dei servizi comunali e stanziare risorse aggiuntive per l'affitto.

Vuole altresì incrementare il Fondo a sostegno del reddito di lavoratori delle aziende in crisi e costituire un altro per l'erogazione del credito ai lavoratori atipici. In merito ai servizi sociali comunali l'Amministrazione intende attivare uno specifico sportello per l'assistenza e realizzare un progetto per azzerare le liste di attesa per asili nido e scuole materne, utilizzando anche forme alternative di supporto ed interventi di sostegno economico

alle famiglie. Per la casa, la nuova Amministrazione punta a ridurre gli alloggi sfitti, a stipulare convenzioni con le banche locali, per erogare micro prestiti a famiglie in difficoltà, e ad incrementare le risorse per le giovani coppie che mettono su casa a Faenza, riducendo gli interessi sui mutui.

Per una Faenza partecipata

Per rafforzare partecipazione e trasparenza il sindaco e i suoi collaboratori vogliono utilizzare maggiormente le tecnologie informatiche (ad esempio, trasmettendo i consigli comunali via internet e pubblicando bilanci e delibere sul sito comunale) e promuovere i “Comitati di Quartiere”, con compiti di proposta e verifica, le cui sedi dovranno essere sempre di più luoghi d'incontro per i cittadini.

La Giunta intende altresì continuare a sostenere le tante e varieghe realtà associative faentine, in una logica di valorizzazione della sussidiarietà, nei campi dei servizi alla persona, come in quelli culturale, sportivo e ricreativo.

Per una Faenza del ben-essere

La politica per il ben-essere comincia col consolidamento e potenziamento della rete museale e la valorizzazione degli istituti culturali, consolidando la presenza di Faenza quale giacimento culturale e stimolandone le potenzialità turistiche. La politica del ben-essere ha nella cultura il

punto di riferimento, per contribuire a fare della nostra città una comunità pienamente educante e educativa.

Sono due i percorsi individuati dall'Amministrazione: prima di tutto l'impegno a stimolare le attività formative e le produzioni culturali che rendono Faenza una città creativa e originale all'interno della offerta culturale nazionale; in secondo luogo l'impegno a valorizzare la preziosa rete di associazioni, Rioni compresi, che arricchisce lo spirito di comunità e crea coesione e maturità sociale.

L'obiettivo finale del ben-essere è quello di far convivere i due percorsi in un equilibrio consapevole, in grado di creare una rete tra operatori e proposte, integrate, se possibile, a livello provinciale, regionale e comunitario, anche per intercettarne i relativi finanziamenti.

Per uno sviluppo sostenibile

Per la nuova Giunta lo sviluppo sostenibile ha nel centro storico il cuore e l'anima della città.

Il recupero della sua tradizione di vita sociale è la base di ogni futuro sviluppo. Le nuove urbanizzazioni devono pertanto avere una necessaria contropartita nel recupero abitativo del centro urbano: accanto alle attività commerciali, finanziarie e professionali, il sindaco Malpezzi vuole incentivare il reinsediamento di attività artigiane che offrono servizi, per



Una panoramica aerea di Faenza (Foto Mauro Benericetti).

rispondere ai bisogni dei residenti, anche tramite agevolazioni fiscali sugli oneri di urbanizzazione e Ici, e il riequilibrio dell'eccessivo decentramento dei servizi degli ultimi anni.

Sarà altresì incentivata un'edilizia sociale, in linea con criteri di risparmio energetico, in particolare a favore di giovani ed anziani, il cui diritto ad avere una abitazione è spesso precluso a causa degli elevati prezzi di mercato. In tal senso, l'obiettivo della nuova Giunta è quello di recuperare immobili privati e pubblici in centro storico da riservare alla locazione a canoni inferiori ai prezzi di mercato.

A ciò si collegherà l'impegno ad individua-

re parcheggi scambiatori, pubblicizzare meglio i parcheggi esistenti (ad esempio, quello degli ex Salesiani) e realizzarne di nuovi a servizio di centro storico, ospedale e stazione ferroviaria.

Lo sviluppo sostenibile ha nell'agricoltura specializzata del territorio un settore chiave dell'economia, in grado di competere e offrire sbocchi occupazionali ed imprenditoriali, valorizzando le sue filiere più efficienti, supportandone le strategie per raggiungere nuovi mercati esteri e promuovendo un'autentica cultura ambientale con una radicale lotta agli sprechi di risorse e un impegno a far crescere la coscienza, individuale e sociale, del vivere in sobrietà.

Per un'Amministrazione comunale efficiente

Infine l'efficienza amministrativa. La Giunta punta a promuovere scelte strategiche condivise con l'Unione dei Comuni del faentino ed attuare riforme non più rinviabili, per ridurre i costi tramite una gestione associata dei servizi, ma anche per affermare un nuovo criterio di programmazione sviluppo a vantaggio di tutto il territorio. Per garantire servizi sempre più efficaci sarà riorganizzata anche la "macchina comunale" per "processi" e non più solo per "settori", sviluppando la massima informatizzazione dei servizi ed interventi di formazione permanente del personale.



Niballo 2009: una tornata dei cavalieri dei Rioni Giallo e Rosso (Cral Ospedaliere Banzola - Faenza).

Dopo l'importante anniversario dello scorso anno 2009, in cui si è celebrato il cinquantennale del Palio dell'epoca moderna, Faenza si appresta a vivere una nuova stagione del Niballo, un mese di giugno tutto nuovo che nel portare con sé i tradizionali appuntamenti che tutta la città aspetta, regalerà come al solito momenti consueti, ma sempre nuovi, nuove gare e nuovi vincitori.

Questo è il bello del Palio, una tradizione attesa, una sorta di rito collettivo della città in cui riconoscersi e ritrovarsi anno dopo anno, incontri e situazioni tipiche delle prime calde serate estive, ogni anno aspettando cose che già si conoscono bene, e cose nuove.

Il 2010 vedrà soprattutto un forte impegno dell'Amministrazione comunale e dei Rioni per l'osservanza delle nuove normative

introdotte dall'ormai famosa 'ordinanza Martini', che nel settembre 2009 ha imposto nuove misure in materia di sicurezza per le giostre equestri italiane.

L'ordinanza, adottata dal sottosegretario in esito ad alcuni tragici eventi occorsi nel nostro paese nell'estate dello scorso anno, si pone l'obiettivo di incidere maggiormente sull'adozione di misure di sicurezza per la tutela dei cavalli e dei cavalieri. In particolare, dopo alcuni anni di grande attenzione in materia di controlli antidoping, naturalmente confermati anche per il 2010, si pone ora l'accento sulla sicurezza della pista e sui controlli per i cavalieri, dei quali è necessario accertare preventivamente alla gara non solo la buona condizione fisica, ma anche quantomeno l'assenza degli effetti dell'alcool.

Per quanto concerne la sicurezza della pista l'applicazione delle nuove norme determinerà alcuni cambiamenti nel tradizionale allestimento del campo di gara, tesi a realizzare una maggiore demarcazione fra l'area occupata da tutti coloro che svolgono funzioni legate alla manifestazione e l'area della giostra in senso stretto, riservata soltanto a cavalli, cavalieri, palafreni e Podestà della Giostra.

Non verrà invece modificato il trattamento del terreno di gara: dopo una fase iniziale in cui i tecnici della Federazione Italiana Sport Equestri e dall'Unire – appositamente designati come previsto dalle nuove norme per certificare la sicurezza della pista – avevano richiesto particolari innovazioni, è stato invece dato un ufficiale riconoscimento dell'esperienza e dell'attenzione che il Palio di Faenza da anni già esprime a questo riguardo.

La presenza nel regolamento del Palio di Faenza di una Commissione di pista, che da anni già certifica preventivamente la praticabilità del campo di gara, è stata particolarmente apprezzata dagli esperti nominati ed ha, di fatto, consentito che per l'anno 2010 non vi fossero specifiche prescrizioni di modifiche alla pista, che verrà mantenuta così come i nostri cavalieri la conoscono e sono abituati a praticarla.

Un altro importante segno dell'attenzione che Faenza ripone nella costante elevazione della qualità e sicurezza della propria giostra è data dall'attivazione proprio a Faenza, nel marzo 2010, del primo corso realizzato in Italia per abilitare i cavalieri alla partecipazione a gioiste storiche, tornei e palii.

Tale corso, organizzato direttamente dalla Federazione Italiana Sport Equestri, affiliata come noto al Comitato Olimpico e quindi espressione della massima specializzazione italiana nella disciplina equestre, ha consentito a tutti i cavalieri faentini l'acquisizione di uno specifico patentino: la FISE ha voluto premiare tale impegno espresso dal Comune di Faenza per l'elevazione della sicurezza e della qualità della mani-

festazione assegnando alla nostra città, unitamente alla città di Narni, seconda in Italia a seguire il nostro esempio, un riconoscimento ufficiale nell'ambito della prestigiosa cornice romana del 78° C.I.S.O. di Piazza di Siena.

***Dirigente Settore Cultura Istruzione,
coordinatore organizzativo
del Niballo - Palio di Faenza**



Dame, damigelle e vivandiere del Palio del 50° (Cral Ospedalieri Banzola – Faenza).



AL MIC L'ARTE CERAMICA E NON DEL '900

CULTURA

di Jolanda Silvestrini

13

Dal marzo 2010, il percorso permanente del **Museo Internazionale delle Ceramiche in Faenza** si è arricchito di opere, con l'inaugurazione della **Sezione Italia Novecento**, vasta circa 2.000 metri quadrati, che ospita oltre novecento ceramiche d'arte: una selezione operata nelle raccolte del Museo che - solo relativamente al secolo scorso - possono vantare oltre 10.000 pezzi. L'Italia e Faenza hanno significato molto per la storia della ceramica moderna e contemporanea e in questa sezione è possibile avere una visione di ampio spettro di quanto realizzato da

ceramisti e da artisti che con questo materiale si sono espressi: dagli splendori Art Nouveau di Galileo Chini fino alle perfezioni esecutive di Bertozzi & Casoni. A raccontare gli sviluppi di questa arte sono, tra le altre, le opere di Martini, Ponti, Biancini, Valentini, Fontana, Zauli. Una novità è costituita dalla presenza anche di opere pittoriche e scultoree - in marmo, o bronzo - relativamente a quegli artisti che, pur dedicandosi alla ceramica, hanno raggiunto riconoscibilità e affermazione con altri mezzi espressivi. Un modo per sottolineare quelle relazioni e quei rapporti che

la ceramica ha tessuto con i più generali movimenti dell'arte tout court e in cui è oggi, finalmente, inserita a pieno titolo.

La **Fondazione MIC** ha recentemente preso contatti con importanti aziende del comprensorio faentino, per attivare momenti di collaborazione volti a far conoscere il patrimonio museale, anche in ambiti diversi. La prima delle aziende contattate ad avere risposto favorevolmente è la **Resta Computerized Bedding Equipment**, che ha accolto alcune opere ceramiche di grandi dimensioni provenienti dai depositi del MIC.



Sala esposizioni del '900 italiano (Archivio Mic).

Esposizioni

• **LA MAIOLICA ITALIANA DI STILE COMPENDIARIO. I BIANCHI** - Fino al 22 agosto 2010

• **CERAMICA - STORIA DI DONNE. TRADIZIONE E ATTUALITÀ A FAENZA**
a cura di Jadranka Bentini - Fino al 29 agosto 2010

• **2 SEDIE ELETTRICHE**
Luigi Ontani, *Electric throne*, 2007 Bertozzi & Casoni, *Sedia elettrica con farfalle*, 2010
a cura di Franco Bertoni - Fino al 17 ottobre 2010

Museo Internazionale delle Ceramiche in Faenza - Fondazione

viale Baccarini, 19 - 48018 Faenza (RA)
tel. centralino 0546 697311
tel. bookshop 0546 697308 - fax 0546 27141
info@micfaenza.org - www.micfaenza.org

L'ingresso è gratuito per i residenti nel comune di Faenza.

Orario fino al 31 ottobre 2010:
dal martedì alla domenica 9.30-19.00
Il museo è chiuso il 15 agosto e tutti i lunedì.

IN ATTUAZIONE DI QUANTO DISPOSTO DALLE NORMATIVE VIGENTI SI PUBBLICA LA SITUAZIONE PATRIMONIALE DEL SINDACO, DEL VICE SINDACO, DEGLI ASSESSORI, DEL PRESIDENTE E DEL VICE PRESIDENTE DEL CONSIGLIO COMUNALE, DEI CONSIGLIERI COMUNALI, DEL PERSONALE DI LIVELLO DIRIGENZIALE DEL COMUNE DI FAENZA E DEI TITOLARI DI CARICHE DIRETTIVE PRESO ENTI PER L'ANNO 2008.

Nome	Carica	Redditi fabbricati, terreni e agrari	Redditi lavoro dipendente e assimilato	Redditi lavoro autonomo	Altri redditi	Redditi complessivi
CLAUDIO CASADIO	Sindaco	€ 447,00	€ 45.960,00			€ 46.407,00
Coniuge			€ 32.162,00			€ 32.162,00
ELIO FERRI	Vicesindaco		€ 56.762,00			€ 56.762,00
STEFANO ARGNANI	Assessore	€ 1.574,00	€ 27.576,00	€ 78.244,00		€ 107.394,00
DONATELLA CALLEGARI	Assessore	€ 266,00	€ 27.576,00			€ 27.842,00
STEFANO COLLINA	Assessore	€ 377,00	€ 27.576,00			€ 27.953,00
CLAUDIO RONCHINI	Assessore	€ 8.957,00	€ 30.826,00	€ 52.537,00		€ 92.320,00
ALBERTO SERVADEI	Assessore		€ 27.583,00			€ 27.583,00
Coniuge		€ 974,00	€ 27.563,00			€ 28.537,00
CRISTINA TAMPIERI	Assessore	€ 510,00	€ 27.576,00			€ 28.086,00
PAOLO VALENTI	Assessore	€ 1.175,00	€ 27.576,00			€ 28.751,00
EMANUELE TANESINI	Presidente Consiglio Comunale	€ 346,00	€ 27.576,00			€ 27.922,00
COSIMO MUSCA	Vice Presidente Consiglio Comunale	€ 1.373,00	€ 14.230,00			€ 15.603,00
MEDARDO ALPI	Consigliere	€ 3,00	€ 39.476,00			€ 39.479,00
TIZIANA BAGNOLINI	Consigliere		€ 24.897,00			€ 24.897,00
RICCARDO BARNABE'	Consigliere	€ 635,00	€ 39.003,00			€ 39.638,00
NADIA BERTOZZI	Consigliere	€ 345,00	€ 35.002,00		€ 360,00	€ 35.707,00
GILBERTO BUCCI	Consigliere	€ 3.835,00	€ 3.030,00			€ 6.865,00
ELENA CARBONI	Consigliere	€ 758,00	€ 35.801,00			€ 36.559,00
BRUNO CASADIO	Consigliere	€ 845,00	€ 44.015,00			€ 44.860,00
ALESSANDRO CATTANI	Consigliere	€ 484,00	€ 15.344,00		€ 4.333,00	€ 20.161,00
SAVINO DALMONTE	Consigliere		€ 39.728,00			€ 39.728,00
ANNA MARIA DAPPORTO	Consigliere	€ 1.936,00	€ 149.385,00			€ 151.321,00
RAFFAELE GADDONI	Consigliere	€ 562,00	€ 32.148,00			€ 32.710,00
DEBORA GALASSI	Consigliere		€ 20.740,00			€ 20.740,00
VITTORIO GHINASSI	Consigliere	€ 934,00	€ 40.440,00		€ 971,00	€ 42.345,00
FRANCESCO ANTONIO LASI	Consigliere	€ 139,00	€ 34.285,00			€ 34.424,00



Nome	Carica	Redditi fabbricati, terreni e agrari	Redditi lavoro dipendente e assimilato	Redditi lavoro autonomo	Altri redditi	Redditi complessivi
VITTORIO LEPORESI	Consigliere	€ 2.471,00	€ 21.152,00			€ 23.623,00
PIERINO LIVERANI	Consigliere		€ 19.474,00			€ 19.474,00
MATTEO MAMMINI	Consigliere	€ 205,00	€ 1.274,00	€ 20.000,00	€ 2.248,00	€ 23.727,00
SUSANNA MARIANI	Consigliere	€ 1.655,00	€ 34.910,00			€ 36.565,00
MARIO MARTINO	Consigliere	€ 124,00	€ 18.914,00			€ 19.038,00
PIERINO MONTANARI	Consigliere		€ 22.648,00			€ 22.648,00
DANIELE PIOLANTI	Consigliere	€ 219,00	€ 6.943,00		€ 10.763,00	€ 17.925,00
GRAZIANO RESTA	Consigliere	€ 761,00	€ 3.117,00		€ 47.809,00	€ 51.687,00
RAFFAELLA RIDOLFI	Consigliere	€ 444,00	€ 872,00	€ 16.134,00		€ 17.450,00
GABRIELE ROMANATO	Consigliere	€ 312,00	€ 35.381,00		€ 1.300,00	€ 36.993,00
LINO SAVELLI	Consigliere	€ 431,00	€ 25.895,00			€ 26.326,00
GIANFRANCO SAVORANI	Consigliere	€ 538,00	€ 23.428,00			€ 23.966,00
GREGORIO TINI	Consigliere	€ 7.722,00	€ 9.345,00			€ 17.067,00
ALBERTO VISANI	Consigliere	€ 3.011,00	€ 4.190,00		€ 21.010,00	€ 28.211,00
GIUSEPPE TOSCHI	Presidente OO.PP.RR.	€ 569,00	€ 63.920,00			€ 64.489,00
NICOLA LAROSA	Segretario Generale	€ 649,00	€ 94.588,00		€ 16.989,00	€ 112.226,00
DEANNA BELLINI	Dirigente	€ 886,00	€ 103.398,00		€ 1.700,00	€ 105.984,00
CHIARA CAVALLI	Dirigente		€ 74.175,00			€ 74.175,00
LUIGI CIPRIANI	Dirigente	€ 491,00	€ 67.368,00			€ 67.859,00
BENEDETTA DIAMANTI	Dirigente	€ 1.239,00	€ 65.824,00			€ 67.063,00
CLAUDIO FACCHINI	Dirigente	€ 537,00	€ 66.158,00	€ 4.699,00		€ 71.394,00
GIUSEPPE NERI	Dirigente	€ 2.458,00	€ 43.612,00	€ 15.000,00		€ 61.070,00
ENNIO NONNI	Dirigente	€ 781,00	€ 77.604,00		€ 537,00	€ 78.922,00
MARIO GIANNI PALLI	Dirigente	€ 2.952,00	€ 65.988,00			€ 68.940,00
CRISTINA RANDI	Dirigente	€ 129,00	€ 64.449,00	€ 1.774,00		€ 66.352,00
PAOLO RAVAIOLI	Dirigente	€ 474,00	€ 57.493,00			€ 57.967,00
PIERANGELO UNIBOSI	Dirigente	€ 388,00	€ 56.893,00		€ 580,00	€ 57.861,00

Se non espressamente dichiarati, non sono indicati i redditi di coniugi e figli conviventi, perché non consenzienti.



ARGILLÀ ITALIA 2010

4 e 5 settembre, il ritorno di un evento atteso

CULTURA

di Giuseppe Olmeti

17

Non mi è sempre facile, in qualità di coordinatore di Argillà Italia, commentare Argillà Italia, senza rischiare di cadere in una retorica autocelebrazione dell'evento. Difficile comunque non ricordare, per chi era presente alla prima edizione, la ricchezza di sensazioni, la magica atmosfera emozionale e lo spirito di "artistica serenità" che si è respirato a Faenza, nel corso di quel weekend di settembre 2008 dedicato alla ceramica artigianale.

Argillà Italia si sta oggi preparando, puntuale nella sua biennialità, da anni pari, alla seconda edizione, che si terrà il 4 e 5 settembre 2010.

Argillà Italia è una grande mostra-mercato che ospiterà, lungo le vie e piazze del centro storico faentino, 200 selezionatissimi ceramisti, che presenteranno l'eccellenza europea nel campo della maiolica, della porcellana e del gres.

ergillà
italia

Sono attesi a Faenza artigiani e artisti provenienti da Francia, Spagna, Germania, Austria, Olanda, ma anche Croazia, Slovenia, Ungheria e Romania, oltre ovviamente ad una nutrita rappresentanza italiana e faentina. Una sezione particolare sarà dedicata alla Polonia, nazione ospite "speciale".

L'evento faentino, un "festival internazionale della ceramica", si propone di coinvolgere addetti ai lavori ed appassionati del mondo della ceramica, ma anche attrarre turisti in cerca di eccellenze artistiche ed un numero pubblico alla ricerca di una magica atmosfera artistica (nel 2008 sono state circa 40mila le presenze).

Numerosi eventi collaterali animeranno la città per tutto il weekend di Argillà, dalla mattina fino a notte inoltrata: dallo storico "Mondialtornianti - L'Oro del vasaio" a cura di Ente Ceramica, giunto alla XXXI edizione, a mostre, incontri, workshop con artisti, convegni, animazioni culturali e spettacoli, spazio bimbi, cotture notturne all'aperto di opere ceramiche, ed altro ancora: oltre alle vie e piazze del centro storico di Faenza saranno teatro di tali eventi il MIC, il Palazzo delle Esposizioni, la Galleria Comunale d'Arte, il Museo Carlo Zauli, con il coinvolgimento dell'Istituto Statale d'Arte Gaetano Ballardini e dell'Istituto Superiore per le Industrie Artistiche (ISIA).



Uno scorcio dell'edizione 2008 di Argillà Italia (Archivio Comune di Faenza).

LA 51^ GIORNATA DEL FAENTINO LONTANO

E' programmata domenica 27 giugno prossimo, al teatro comunale Masini, la 51^ edizione della "Giornata del Faentino lontano", nel corso della quale saranno assegnati i riconoscimenti di "Faentino lontano" e "Faentino sotto la torre" per l'anno 2010. Come è noto il prestigioso riconoscimento di "Faentino lontano" va quest'anno a Gabriella Rivalta, mentre quello di "Faentino sotto la torre" a due concittadini: Massimo Valli ed Enzo Casadio.

Gabriella Rivalta, "Faentino lontano 2010", è nata a Faenza il 20 settembre del 1936. A 14 anni è apprendista alla bottega ceramica "Gatti". Frequenta l'istituto statale d'arte "Ballardini", dove si diploma nel 1956. Verso la fine degli anni '50 si trasferisce ad Avellino, dove per quarant'anni insegna decorazione e tecnologia all'istituto d'arte della città campana, promuovendo e diffondendo la cultura ceramica di



Faentina Lontana 2010: Gabriella Rivalta.



Faentini sotto la Torre: Enzo Casadio (a sinistra) e Massimo Valli.

Faenza nelle generazioni dei suoi allievi. Nel 1996 lascia l'insegnamento e apre il laboratorio ceramico "Julia Bèla", attraverso il quale continua la sua azione educativa al servizio della comunità avellinese. Il premio è un riconoscimento per aver promosso e onorato in tutti questi anni i valori culturali ed educativi di Faenza.

Il "Faentino sotto la torre 2010" è andato invece a Massimo Valli ed Enzo Casadio, nati rispettivamente il 18 febbraio del 1936 e il 12 settembre del 1952. Entrambi studiosi e divulgatori di storia militare locale, romagnola e nazionale degli eventi del '900 che hanno segnato la comunità faentina e il nostro Paese. Il loro impegno culturale e civile, tradottosi in una serie di pubblicazioni, mostre documentarie e audiovisivi, costituisce un importante patrimonio storico, educativo e sociale per la nostra città, in particolare a beneficio delle giovani generazioni.

FAENZA A "CERVIA CITTÀ GIARDINO"

Il Comune di Faenza ha partecipato anche quest'anno alla prestigiosa manifestazione "Cervia Città Giardino", che ospita tecnici del verde provenienti da oltre cinquanta città italiane e straniere per dare vita a una suggestiva "mostra floreale a cielo aperto" nella città romagnola da fine maggio a fine settembre.

Per la 38^ edizione, "Cervia Città Giardino 2010" i giardinieri del Comune di Faenza hanno allestito un'area verde nei pressi della rotonda Torino di Milano Marittima, posta di fronte all'Hotel Gallia. La scelta è stata quella di realizzare un totem verde alto 4 metri con una varietà di piante, in particolare diverse specie di sedum, e opere in ceramica realizzate per l'occasione dall'artista faentina Mirta Morigi.

Alla realizzazione dell'area verde hanno collaborato, oltre ai giardinieri del Comune, l'architetto e designer Federica Zama, per la progettazione della parete, la ceramista Mirta Morigi e i vivaisti Poliflor e Rosetti.



VERSO LA CONCLUSIONE I LAVORI IN PIAZZA DELLA LIBERTÀ

E' prevista a fine agosto la conclusione dei lavori per la nuova pavimentazione in piazza della Libertà. Con la ripavimentazione di piazza della Libertà si completa il progetto di riqualificazione del centro storico, che ha preso il via nella primavera del 2009 fa con la ripavimentazione di corso Mazzini.

I lavori prevedono anche la pavimentazione della parte finale di via XX Settembre, dell'inizio di corso Garibaldi, davanti a Palazzo Laderchi e di via Bertucci, di fianco del Duomo. Il progetto di pavimentazione di piazza della Libertà comporta, come già realizzato nella piazzetta della Legna, in angolo con via Severoli e corso Saffi, l'eliminazione del dislivello esistente, mentre prima le zone riservate ai pedoni risultavano invece in rilievo rispetto alla zona a traffico veicolare. A intervento completato la sede stradale sarà separata dal marciapiede da un cordolo in pietra d'istria bocciardata montato a raso, mentre nella zona pedonale saranno collocate delle pietre "fiammate".

ANZIANI AL MARE COI CENTRI SOCIALI

Hanno preso il via in questi giorni i soggiorni giornalieri al mare per pensionati della nostra città, organizzati anche quest'anno dall'associazione Comitato Festa San Lazzaro e dai Centri sociali faentini.

I soggiorni, che costituiscono per gli anziani partecipanti non solo un momento di svago e divertimento, ma anche di socializzazione, sono programmati a Lido Adriano (Ravenna), dal 15 giugno al 19 luglio 2010, attraverso due turni di quindici giorni ciascuno, con partenze giornaliere (domeniche escluse) in autobus per la località balneare ravennate ogni mattina, alle ore 7.00, e ritorno alle 13.00 circa. Il primo turno è programmato da martedì 15 giugno a giovedì 1 luglio; il secondo, invece, da venerdì 2 luglio fino a lunedì 19 luglio. Informazioni al servizio Decentramento del Comune di Faenza (piazza Nenni, 20 - tel. 0546 691443).

OPERAZIONE UMANITARIA DI COSMOHELP



Si sono svolte nel maggio scorso due importanti operazioni umanitarie a favore, rispettivamente, di Melisa, una bimba albanese di 9 anni, e di Marizela, un



bambina bosniaca di 2 anni (entrambe nelle foto), che ha visto coinvolte la Regione Emilia Romagna, tre associazioni del territorio (Cosmohelp e Comitato Cri di Faenza, Mercatino della Solidarietà di Villanova di Bagnacavallo) e il Comune di Faenza che ha dato il suo patrocinio. Sottoposte a delicati, quanto perfettamente riusciti interventi chirurgici, l'uno presso il S. Orsola di Bologna, l'altro al S. Anna di Ferrara, le due bambine stanno seguendo appropriate terapie riabilitative, il cui esito sarà verificato nell'ottobre-novembre.

"FARMER MARKET" PROSEGUE FINO A FINE ANNO

Il mercato del contadino in piazzale Pancrazi prosegue fino al 31 dicembre 2010. La Giunta municipale, dopo aver sentito il parere positivo delle associazioni di Categoria (Coldiretti, Cia, Unione provinciale agricoltori e Copagri), ha infatti deciso a

fine maggio di prorogare la fase sperimentale dell'iniziativa per tutto il 2010.

Entro la fine dell'anno sarà inoltre deliberato il regolamento definitivo di "Farmer market". Il mercato del contadino, come è noto, è programmato tutti i venerdì pomeriggio nell'area del parcheggio di piazzale Pancrazi, a fianco del ristorante Chalet dello Sport. Dal 4 giugno e fino al 31 agosto la vendita al pubblico inizia alle 17.00 e si conclude alle 20.00. I faentini hanno mostrato in questi primi mesi di apprezzare molto questa iniziativa, finalizzata ad accorciare la filiera d'acquisto, riducendo i passaggi intermedi e portando sulle tavole delle famiglie i prodotti del nostro territorio a costi contenuti. Oltre ai tradizionali prodotti agricoli – frutta e verdura – nei banchetti del mercato del contadino, che ospitano una ventina di produttori, si possono trovare formaggi, salumi, uova, marmellate, miele, olio e aceto, dolci, castagne, vino, piante e carni macellate.

MA ADESSO IO: CONFERME E NOVITÀ DELLA 12ª EDIZIONE

Il Concorso letterario di scrittura femminile si rinnova aprendosi maggiormente ai giovani.

L'Assessorato alle Politiche giovanili e Pari Opportunità del Comune di Faenza, unitamente agli Assessorati alle Pari Opportunità dei Comuni dell'Area Faentina e precisamente Brisighella, Castelbolog-

nese Casola Valsenio, Riolo Terme e Solarolo, anche per il 2010 hanno ritenuto di mantenere l'organizzazione del Concorso letterario, apportando alcune modifiche per adeguarlo e nello stesso tempo qualificarlo, conferendogli un raggio d'azione più ampio. Si è deciso di riproporre il bando generale organizzato nelle tre sezioni classiche, poesia, narrativa e memorialistica, unitamente a 2 sezioni speciali, una di "poesia" rivolta alle città estere gemellate e una di "fotografia" rivolta alle generazioni più giovani 18/30 anni, ognuna delle quali farà riferimento ad un bando specifico. Rimane confermata l'istituzione di un premio speciale, per ognuna delle 3 sezioni classiche, riservato alle migliori opere delle scrittrici dell'area faentina. Una novità è data dalla quota di iscrizione al Concorso, di 5,00 euro, richiesta per le 3 sezioni classiche e non per le 2 sezioni speciali aggiuntive rivolte alla poesia estera e alla fotografia.

Scadenza del concorso: 31 ottobre 2010.

Per informazioni:

sito web: www.racine.ra.it/pariopportunita-faenza/ma_adesso_io.html;

e-mail: maadessoio@racine.ra.it.

AL VIA IL POP FESTIVAL 2010

È ai nastri di partenza la II edizione del concorso canoro nazionale "Faenza Pop festival", in programma nella settimana del Palio del Niballo, con le serate di qua-

lificazione previste nelle sedi rionali dal 21 al 25 giugno, mentre la finalissima, ripresa da Tele1, si svolgerà in piazza Nenni venerdì 2 luglio. Il format ricalca la I edizione organizzata da Elisabetta Barbieri e Stefano Casadio, sotto la direzione artistica del musicista faentino Luca Piazza. Tre le categorie di cantanti in gara: Under 10, Under 14 e Over 14. Sono previsti premi importanti per tutti, in particolare per i cosiddetti big, tra cui uscirà il successore di Laura Gambi vincitrice della I edizione (nella foto). Il ricavato del festival sarà devoluto alla onlus Cosmohelp.

Info sul sito: www.faezapopfestival.it.



MOSTRE D'ARTE

MUSEO INTERNAZIONALE DELLE CERAMICHE

Viale Baccarini, 19
Info: tel. 0546.697311 - fax. 0546.27141;
web: www.racine.ra.it/micfaenza
o www.micfaenza.org
Orari di apertura.
1 novembre-31 marzo:
da martedì a giovedì ore 9:30-13:30
da venerdì a domenica e festivi 9:30-17:30
1 aprile- 31 ottobre
da martedì al domenica e festivi 9:30-19:00
Chiuso: 1 gennaio, 1 maggio, 15 agosto, 25 dicembre

MOSTRE TEMPORANEE

fino al 22 agosto 2010
La maiolica italiana di stile compendiaro. I bianchi

fino al 29 agosto 2010
Ceramica - storia di donne. Tradizione e attualità a Faenza

fino al 31 ottobre 2010
2 sedie elettriche - opere di Luigi Ontani e Bertozzi & Casoni

PALAZZO DELLE ESPOSIZIONI

Corso Mazzini, 92 In gestione al Servizio Cultura - Info tel. 0546.691665

fino al 27 giugno 2010
(10.00/12.30-16.30/19.00)
4° Premio Biennale Città di Faenza
a cura di Pro Loco Faenza

GALLERIA COMUNALE D'ARTE

Voltone della Molinella 4/6
Comune di Faenza - Servizio Cultura,
info 0546.691665 - Ingresso libero

fino al 19 giugno 2010
(mar/mar/gio: 9.30-12.30; ven/sab: 9.30-12.30/16.30-19.00; dom/lun: chiuso)
"La Costituzione illustrata - Autori di fumetto e illustratori ridisegnano la Costituzione italiana"
a cura della Regione Emilia-Romagna

PINACOTECA COMUNALE

Via S. Maria dell' Angelo, 9;
Info: tel. 0546.680251 o 0546.660799;
Ingresso libero.
e-mail: info@pinacotecafaenza.it
web: www.pinacotecafaenza.it
Orari di apertura.
ottobre-maggio: sabato e domenica
ore 10-18
giugno-settembre: sabato e domenica
ore 10-13 e 15-19

fino al 27 giugno 2010
Mostra: **I Fiori dell'Anima - Il linguaggio dei fiori nei paramenti sacri dei domenicani**
info: Rione Rosso tel. 0546 680808
fax 0546 680690

PALAZZO MILZETTI Museo Nazionale dell'Età Neoclassica in Romagna

Via Tonducci, 15;
Info: tel. 0546.26493 fax. 0546.21015
Orari di apertura. dal 3 marzo 2010:
dal lunedì al sabato (compresi i festivi infra-settimanali) dalle 8.30 alle 18.30, con ingresso ogni ora; domenica: dalle 12.30 alle 18.30, con ingresso ogni ora.

Martedì 13 luglio 2010
Apertura straordinaria serale (dalle 20.00 alle 24.00); Visite guidate (21.00) e concerto (22.00) in occasione dei Martedì d'Estate

MUSEO DEL RISORGIMENTO E DELL'ETA' CONTEMPORANEA

Palazzo Laderchi - Corso Garibaldi, 2
da venerdì 2 ottobre 2009
Mostra: **Faenza dall'Età Napoleonica alla Spedizione dei Mille**
La mostra sarà aperta gratuitamente il sabato e la domenica; ore 10-12 e 15-19
Info e prenotazione visite guidate per scuole: tel. 0546-691710

SALA FORUM

Viale delle Ceramiche, 13
Info: tel. 0546.662753 o 338.5348156
Chiusura estiva

SALETTA DEL FONTANONE

via G. da Oriolo
Mostra a cura del Rione Verde Faenza
Info tel. 0546.681281

dal 19 al 24 giugno
Terrabusi Andrea - collezionista: "Cinema in scaglie..."

dal 26 giugno al 1° luglio
Di Vaio Raffaella - pittrice: "Freaks"

FIERE E MOSTRE

CENTRO FIERISTICO PROVINCIALE

uffici e quartiere fieristico,
Via Risorgimento, 3
Info: tel. 0546.621111/620970
fax 0546.621554 e 0546.625091
(attivo solo durante le manifestazioni)
e-mail: info@faenzafiere.it web: www.faenzafiere.it

12 settembre (da definirsi)
Esposizione nazionale canina

TEATRO E MUSICA

SPETTACOLI ESTIVI IN PIAZZA NENNI

FAENZA POP FESTIVAL – 2ª edizione

Concorso canoro - serata finale
venerdì 2 luglio 2010, Piazza Nenni

TEATRO DELLA FAVOLA

a cura di Accademia Perduto/Romagna Teatri
lunedì 5, 12, 19, 26 luglio; 2, 9, 16 agosto;
ore 21.00 – Piazza Nenni

FAENZA CENTRO VIVO – Proiezioni cinematografiche

venerdì 9 luglio, 6 agosto, 10 settembre,
ore 21.00, Piazza Nenni

STRADE BLU 2010

CONCERTI - Programmazione in corso
sabato 17 luglio, mercoledì 4, giovedì 5,
venerdì 27, sabato 28 agosto 2010,
Piazza Nenni

FERRAGOSTO SOTTO LE STELLE

sabato 14 agosto 2010, Piazza Nenni

CONCERTO DI FRANCO SANTINI – ORGANISTA

A cura dell'Associazione "Amici dell'Arte" –
Faenza
lunedì 14 giugno, ore 21.00, Chiesa di San
Francesco

22° TRATTI'N FESTIVAL

Info: Coop. Tratti – tel. 0546/681819
www.mobydickeditore.it

"CORTIGIANI"

dal 21 giugno al 16 luglio 2010
(ingresso libero)

lunedì 21 giugno, ore 21.00 – Agriturismo
"Il contadino telamone" - Reda

Irish Coffee Melodies

venerdì 25 giugno, ore 21.00 – Scuola di
Musica "G. Sarti" – Via S.M. dell'Angelo, 1
Sintonie

giovedì 1 luglio, ore 21.00 – Studio Protec-
no – Via G.M. Emiliani, 2

Histrix

lunedì 5 luglio, ore 21.00 – Museo Carlo
Zauli – Via Della Croce, 6

Avant-garde

venerdì 9 luglio, ore 21.00 – Cortile dello Stu-
dio Rava/Piersanti – Piazza XI Febbraio, 18
Tapped Guitar

lunedì 12 luglio, ore 21.00 – Cortile dello Stu-
dio Minardi/Cossa – Via XX Settembre, 23
De La Vega & Guest

venerdì 16 luglio, ore 21.00 – Piazzetta
dell'ex Seminario (ingresso da Piazza XI
Febbraio)

Faxtet's Coffee break

FESTIVAL INTERNAZIONALE DEL SASSOFONO – 12ª edizione

Info: info@faenzasaxfestival.com
web: www.faenzasaxfestival.com
dal 10 al 18 luglio 2010
programmazione in corso
mercoledì 14 e sabato 17 luglio 2010, con-
certi al Museo Internazionale delle Cerami-
che e luogo da definire

TEATRO DEI FILODRAMMATICI

Viale Stradone, 7
info: www.filodrammaticaberton.it
prenotazioni: tel. 0546.22616
o tel. 0546.699535

dal 22 al 31 agosto
AGOSTO D'ARGENTO 2010
programmazione in corso

CASA DEL TEATRO

Via Oberdan, 9/a
Info: www.teatroduemondi.it

dal 13 al 19 settembre
Per il lavoro

dal 14 al 19 settembre

Sul teatro di strada – laboratorio intensi-
vo sui temi del mondo del lavoro
domenica 19 settembre, ore 16.00, Piazza
del Popolo

**Concerto: Giovanna Marini con il Coro e
la Banda del Testaccio**

ALTRI EVENTI

PALIO DEL NIBALLO 2010

TORNEO ALFIERI BANDIERANTI E MUSICI
Sabato 19 giugno, ore 20.30

**GARA A COPPIE E GIURAMENTO DEI
CAVALIERI**

domenica 20 giugno, ore 21.00

SETTIMANA DEL PALIO
dal 21 al 25 giugno

CENA PROPRIETARIA
26 giugno

54° NIBALLO – PALIO DI FAENZA
domenica 27 giugno Corteo Storico in Piaz-
za del Popolo: ore 16.00
Inizio Torneo allo Stadio B. Neri: ore 18.00

ARENA BORGHESI

viale Stradone, 2
Info: www.cinemaincentro.com
www.cineclubilraggioverde.it

da metà giugno a metà settembre
Stagione cinematografica estiva
(programmazione in corso)
Inaugurazione: giovedì 10 giugno

PIAZZA DEL POPOLO

martedì 29 giugno, dalle ore 20.00
**Torneo di Burraco – a cura della C.R.I. –
Sezione Femminile**

sabato 18 settembre (pomeriggio)
One Day in Africa - VII Edizione

MARTEDI' D'ESTATE A FAENZA

Cultura, arte, spettacoli e apertura serale delle attività. Visite guidate.
martedì 6, 13, 20, 27 luglio 2010, dalle ore 18.00, Centro storico

MERCATINO DEI RAGAZZI

A cura della Biblioteca Comunale
giovedì 1, 8, 15, 22, 29 luglio, 5, 12 agosto 2010, dalle ore 16.00, Piazza del Popolo

CAFFE' CONCERTO

Intrattenimenti musicali serali all'aperto presso locali del centro
martedì 3, 10, 17, 24 agosto 2010, Centro storico

CALICI SOTTO LA TORRE

Degustazione di vini locali all'aperto e osservazioni astronomiche
10 e 11 agosto 2010, Parco della Torre di Oriolo dei Fichi

ARGILLA' ITALIA

Ceramica, Arte e Artigianato

sabato 4 e domenica 5 settembre 2010, Centro Storico

MONDIALTORNIANTI

a cura di Ente Ceramica

Gara tra i migliori ceramisti tornianti provenienti da tutto il mondo
sabato 4 e domenica 5 settembre 2010, Piazza Nenni

SALA DELLE BANDIERE

Mostra Distretto Scolastico: "La comunicazione attraverso il colore"

fino al 18 giugno
Esposizione elaborati fotografici alunni scuole faentine aderenti al concorso fotografico sull'acqua promosso dalla Consulta del Volontariato
dal 13 al 24 settembre (sabato 18 settembre, mattina: premiazione)

SALA CONSILIARE

Convegno Internazionale sul kiwi

domenica 12 settembre
IV Edizione del Premio Mariposa – a cura di: Consulta Volontariato
venerdì 17 settembre

CENTRO SOCIALE BORGO

"Vieni a ridere nel parco"

commedia dialettale
domenica 18 luglio, ore 21.00, Parco Via Saviotti

GRANAROLO

Festa della Birra

dal 18 al 21 agosto, area verde di Granarolo

REDA

Festa della Fruttivitticoltura

sabato 28 e domenica 29 agosto

CENTRO SOCIALE REDA

"Una giornata a Villa Orestina"

Agosto – una giornata per i pensionati e le loro famiglie

FESTE & CERIMONIE

Cerimonia di assegnazione del premio "FAENTINO LONTANO" E "FAENTINO SOTTO LA TORRE" 2010

domenica 27 giugno 2010, ore 9.00 S. Messa in Cattedrale, ore 10.00 Cerimonia al Teatro "A. Masini"

SPORT

PIAZZA DEL POPOLO

lunedì 26 luglio 2010

GRAN GALA' DELLO SPORT

Gran Galà dello Sport della Provincia Tedesca dell'Ostalb

sabato 11 settembre 2010

TENNIS IN PIAZZA

Tennis Club Faenza

CAMPO CROSS MONTI CORALLI

domenica 27 giugno 2010

CAMPIONATO REGIONALE MOTOCROSS

UISP – MotoClub Faenza

PISCINA COMUNALE

domenica 29 agosto 2010

TRIATHLON

Ass. ne Pedalare per chi non può

PISTA ATLETICA LEGGERA "R. DREI"

mercoledì 15 settembre 2010

14° MEMORIAL FANTINELLI

Atletica '85 Faenza



TENNIS CLUB, UNA STORIA DI SPORT. PER TUTTI

ASSOCIAZIONI

di Tiziano Zaccaria

25

A Faenza tutti conoscono il Tennis Club "Teo Gaudenzi", presente fin dal 1927 nella sua sede storica di via Medaglie d'Oro. Ancora molti, però, lo vedono impropriamente come un ambiente 'esclusivo'. In realtà il circolo negli ultimi anni si è aperto alla città ed oggi è frequentato da tutti gli strati sociali. Merito innanzitutto delle quote associative, molto basse rispetto ad altri circoli di pari livello. La tessera, gratis fino a 18 anni, ha un costo di 50 € per gli under 26, di 90 € per la fascia 27-32 anni e di 95 € per gli over 65; la quota ordinaria costa 180 €, con l'opportunità di una tessera

familiare a 240 €. L'altro elemento che negli ultimi anni ha svincolato il Tennis Club Faenza da vecchie concezioni sono le proposte sportive alternative: molto frequentati sono infatti i due campi da calcetto ed i due campi da racchettone, che si aggiungono ai sette campi in terra rossa, cinque dei quali coperti e riscaldati nel periodo invernale. Completa l'ampia offerta sportiva una palestra attrezzata con sauna. All'interno del grazioso parco sono presenti anche un ristorante, un bar, un'area giochi per bambini, una palazzina per attività ricreative e sala con tv satellitare.

Naturalmente il tennis resta l'ingrediente principale e non potrebbe essere diversamente. Oltre alle prime squadre che partecipano ai campionati di Serie B maschili e femminili, ve ne sono altre nelle categorie inferiori, giovanili ed amatoriali. Durante l'anno la Scuola Addestramento Tennis propone poi vari corsi riservati ai ragazzi dai 4 ai 16 anni, mentre nei mesi estivi il 'Divertitennis' coinvolge quotidianamente oltre cento bambini dai 4 ai 14 anni. L'attuale presidente del Tennis Club Faenza è l'avvocato Carlo Zoli. Info: 0546-25266, www.tenniscclubfaenza.it.



Uno scorcio dei campi da tennis (Archivio T.C. "Gaudenzi").



LIBERTÀ È PARTECIPAZIONE



Trasparenza e partecipazione sono due dei valori fondanti della Lista Civica Fatti Sentire; e poiché Faenza ha appena rinnovato l'Amministrazione ed il Consiglio Comunale, che in questa legislatura avranno un compito difficile vista anche la gravissima

crisi economica, riteniamo che, questi due concetti, insieme alla solidarietà, la sostenibilità e l'onestà, debbano illuminare le scelte per la città.

Auspiciando che l'Amministrazione, in evidente discontinuità con il passato, abbia il coraggio di indirizzarsi in questo senso, noi di Fatti Sentire, vogliamo portare il nostro contributo; per questo (tra le altre cose in cantiere) abbiamo predisposto e depositato la "Mozione Trasparenza", che

permetterà la trasmissione streaming on line live (in diretta) e on-demand (differita), attraverso il sito web del Comune, delle sedute consiliari e delle Commissioni Permanenti pubbliche.

Questo piccolo, ma tangibile passo, darà la possibilità ai Faentini di seguire i lavori del Consiglio Comunale anche da casa.

Poiché l'aula Consiliare è in parte già predisposta per questa operazione, l'introduzione di questo meccanismo dovrebbe costare pochissimo ed essere attivo entro tempi ragionevoli. Nel frattempo comunque, continueremo a riprendere le sedute del Consiglio "in proprio" mettendo a disposizione i filmati sul nostro sito web (www.faezafattisentire.it).

Un piccolo passo dicevamo, ma il primo di un lungo cammino, che speriamo porti i Faentini a prendere coscienza del lavoro che si svolge all'interno del Consiglio, e conseguentemente a stimolare tutti, eletti e cittadini, a confrontarsi sulle scelte che dovranno essere compiute per migliorare la nostra città.

Non dimentichiamoci infatti che, come diceva il compianto Giorgio Gaber: "Libertà è partecipazione".

Maurizio Montanari



Pallo del Niballo 2009. Rione Bianco. Il Cavaliere di San Giovanni.

Le immagini di questa rubrica
sono state realizzate da
New Foto Video Faenza



PARTECIPAZIONE ALLA VITA POLITICA



Grazie. Grazie a tutti i cittadini che recandosi alle urne hanno votato e dato fiducia al "movimento civico" denominato "Insieme per Cambiare". Una lista non partitica che è divenuta la quarta forza politica della città e la seconda della maggioranza. Siamo riusciti a dare risposta alla necessità di un forte rinnovamento politico, che è sfociato nell'elezione di Giovanni Malpezzi a Sindaco della città. Ma il nostro compito non si ferma qui. Anzi. Questo è solo l'inizio. Bisogna ora continuare ad impegnarsi per far sì che l'Amministrazione comunale sia più trasparente, sia più efficiente e dia maggior riscontro alle esigenze dei cittadini. A tal fine, noi di "Insieme per Cambiare" speriamo in una Vostra massiccia partecipazione alla vita politica attiva, perché crediamo che da un maggior confronto fra i partecipanti del "paese reale" si ottenga una migliore cognizione delle problematiche e della loro soluzione. Ci adopereremo per l'attuazione del programma elettorale con il quale si è presentato Giovanni Malpezzi, senza dimenticare le priorità che la cittadinanza ci ha comunicato: la salvaguardia (ed eventualmente il neo potenziamento) dell'Ospeda-



Bigorda d'Oro 2009. Daniele Ravagli, cavaliere del Rione Giallo.

le, la sicurezza dei cittadini e la salvaguardia dell'occupazione.

Ci aspettiamo un forte contributo di idee da parte di chiunque abbia voglia di fare e dire. Crediamo che ciascuno abbia delle peculiarità che possano portare ad un concreto miglioramento della situazione attuale, che male non è, ma si può ottimizzare. In una squadra vi sono spazi e

ruoli diversificati, ma tutti "tirano" nella stessa direzione. Noi speriamo di poter fare "squadra" con tutti coloro che possano portare anche un contributo (anche minimo). Quindi, nel ringraziarvi ancora una volta rinnoviamo l'invito: "Venite fuori" ed aiutateci.

Domizio Piroddi



PER UNA FAENZA DEI VALORI

Tra le tante novità uscite dall'ultima consultazione elettorale, una ci riguarda in particolar modo: per la prima volta l'Italia dei Valori ha una sua rappresentanza in consiglio comunale.

E' un risultato che aspettavamo con trepidazione e grande senso di responsabilità: dopo tanti anni di battaglie sociali è arrivato il momento di spendersi attivamente nella gestione dell'amministrazione faentina.

Il progetto che abbiamo contribuito a costruire insieme alle altre forze di coalizione è forte e innovativo, come Italia dei Valori veglieremo perché i contenuti di

queste linee diventino realtà tangibile: l'enunciazione del diritto al lavoro, del diritto alla casa, del diritto alla salute devono prendere forma concreta, diventare politiche che rendano appetibile il territorio faentino all'insediamento di nuove attività economiche, progetti di cohousing e edilizia sociale; veglieremo attivamente sulla pianificazione ed attuazione della politica sanitaria locale, con l'obiettivo non di salvaguardare l'attuale livello del nostro ospedale, bensì di innalzarlo ed evitare il continuo peregrinare degli assistiti faentini verso le realtà forlivesi e ravennati.

Come Italia dei Valori Faenza stiamo seguendo la questione OMSA in maniera diretta: in un partecipato e sentito incontro, Maurizio Zipponi, responsabile nazionale dipartimento lavoro IdV, e l'on. Silvana Mura hanno lanciato una campagna nazionale di boicottaggio dei prodotti Golden Lady a sostegno dei lavoratori faentini.

Prosegue nel frattempo l'impegno della raccolta delle firme per i tre referendum proposti da Italia dei Valori, a difesa della gestione pubblica dell'acqua, contro il ritorno al nucleare e contro il legittimo impedimento: troverete i nostri banchetti in piazza il martedì e il sabato mattina fino a metà luglio.

Silvia Bandini



Pallo del Niballo 2009. I palloncini lanciati dal Gruppo Municipale.



INIZIA UNA NUOVA LEGISLATURA

Inizia il nuovo mandato quinquennale per l'Amministrazione faentina con il gruppo Lega Nord che porta il numero dei suoi componenti da uno a quattro, forte di un consenso che ha visto triplicare i voti in 5 anni e che, continuando con la logica che l'ha portato a supportare il Candidato a Sindaco, ha chiesto a Gian Carlo Minardi di fare da capogruppo e continuare il percorso intrapreso in campagna elettorale.

E' nato così il gruppo consigliere Lega Nord Romagna - Indipendenti formato dai quattro consiglieri leghisti più Gian Carlo Minardi, che pur rimarcando la sua indipendenza dai gruppi politici che l'hanno supportato, ha accettato di fare il capo gruppo del secondo gruppo in Consiglio Comunale a Faenza.

Sarà una legislatura che ci vedrà vigili sull'operato della Giunta e sempre a contatto con i cittadini per portare le loro istanze in Consiglio Comunale, con propo-



Palio del Niballo 2009. Armati del Rione Nero.

ste che tutelino la sicurezza, il lavoro e la sanità, quei temi che sono stati i punti fondamentali del nostro programma e che stanno a cuore a tutti i faentini. Viviamo una congiuntura economica che porterà inevitabilmente a "tirare la cinghia" ed anche il Comune di Faenza ne sarà coinvolto, per questo saremo attenti e vigili che i tagli siano fatti ai tanti sprechi che si sono susseguiti in questi anni e che non vengano a diminuire i servizi e gli aiuti a chi veramente ne ha bisogno.

I prossimi anni vedranno arrivare i decreti attuativi del Federalismo Fiscale e anche la nostra Amministrazione si dovrà organizzare per poter sfruttare al meglio questo cambiamento che la Lega Nord ha, con coerenza, portato avanti da oltre 20 anni, la stessa coerenza che tutto il Gruppo Consigliere terrà per i prossimi 5 anni con i cittadini che hanno dato loro mandato di rappresentarli.

Stefano Fantinelli



I GATTOPARDI

Novità a tutti i costi è stata la scelta politica dei faentini alle scorse elezioni, nuovi il Sindaco ed alcuni assessori addirittura digiuni di politica. Dopo oltre quindici anni di amministrazione sostanzialmente uguale a sé stessa, i faentini hanno pensato bene che cambiando persone sarebbe cambiato sistema di amministrazione: hanno avuto ragione?

La domanda comincia ad avere alcune risposte già dalla presentazione delle linee programmatiche che saranno la traccia di lavoro dei prossimi cinque anni di governo della città e ciò che si evince non è confortante. Vi sono tre versioni del programma: la prima per le primarie del centro sinistra, la seconda per le elezioni, la terza con le ultime cancellature per governare e tutte e tre hanno poco in comune. Innanzi tutto la questione cattolica: a parte il quoziente familiare copiato dal programma UDC non vi è granché, anzi emergono tut-

te le contraddizioni della sinistra sui temi cari alla Dottrina Sociale della Chiesa; non si spiega di quale tipo di famiglia si parli, si evita di parlare di tutela dalla vita sin dal concepimento, si parla di costituire il registro per la conservazione dei Testamenti Biologici in omaggio ai movimenti più anticristiani.

Ma sorge una domanda: interessa ciò a molti cattolici faentini? Probabilmente no; dopo avere votato per chiunque gli venisse proposto da sinistra, ora tentano di rifarsi una credibilità, ma alla fine il cambiamento sarà solo nelle parole e non nei fatti, nel perfetto conformismo dettato dal dominus della situazione che da troppi anni è ancora una volta il moloch di sinistra. In una situazione in cui il sistema della sinistra mostra crepe profonde con indagini giudiziarie che ne mettono in dubbio la credibilità in punti da sempre considerati d'eccellenza dal sistema, vale a dire sanità e sociale, occorre un progetto meno ambiguo, più caratterizzato su alcune questioni, più innovativo e coraggioso del documento presentato, politicamente debole e frutto di equilibri precari, per amministrare una società che ha chiesto il cambiamento. Si dice "cambiare tutto per non cambiare nulla": il Gattopardo insegna....



Palio del Niballo 2009. Le chiarine del Rione Rosso.

Gilberto Bucci



AFFRONTARE LA CRISI. INSIEME

Stiamo vivendo in un tempo di crisi, innanzitutto economica. Presentando le linee programmatiche per il mandato amministrativo, anche il Sindaco, con ammirevole onestà, ha ammesso che molti punti del suo programma sono purtroppo inevitabilmente condizionati dalla disponibilità di risorse finanziarie. Ci sono però questioni sulle quali non possono esserci condizionamenti, come nel caso delle lavoratrici e dei lavoratori colpiti dalla crisi, che purtroppo rappresentano una fascia di popolazione sempre più ampia. Non è un caso che il diritto al lavoro sia il primo punto delle linee programmatiche: è un chiaro segnale dell'attenzione che l'attività di governo vuole avere nell'affrontare la crisi economica.

Le azioni proposte, tra cui quella di incrementare i fondi per il sostegno del reddito dei lavoratori delle aziende in crisi, non devono essere oggetto di condizionamenti. Sono certa che su di esse, giunta e consiglio comunale, maggioranza e minoranza, saranno uniti e solidali.

Parallelamente, credo sia fondamentale creare nuove opportunità di lavoro, in particolare per tutti quei giovani in cerca di prima occupazione, spesso dotati di un



Palio del Niballo 2009. Una Vivandiera del Rione Verde.

ottimo bagaglio formativo, per i quali ci sono ridotte possibilità di mettere a frutto le proprie capacità e competenze. Sono consapevole che si tratta di un problema di portata nazionale, ma tutti noi dobbiamo fare il possibile affinché i giovani, che rappresentano il futuro della nostra società non perdano la speranza di un domani migliore dell'oggi.

La crisi infatti non è solo economica, ma sta investendo anche il nostro modo di rapportarci agli altri, i valori che guidano le nostre scelte e la sempre più complicata condivisione all'interno della comunità: la società di oggi è complessa, con contraddizioni e difficoltà e ciò impone alla politica di ricercare insieme risposte che non siano facili slogan, ma chiare ed efficaci, senza eludere la realtà nella quale viviamo.

Integrazione, partecipazione, cultura e sviluppo sostenibile del territorio: sono cardini sui quali rafforzare la nostra identità di città accogliente e aperta, con una rete di associazioni straordinaria, consapevole della propria tradizione artistica e culturale, come della vocazione agricola del proprio territorio.

Il Sindaco ha detto che servono coraggio e fiducia per fare crescere Faenza in questo contesto. Condivido, perché di fronte alle difficoltà non si può assumere un atteggiamento passivo e restare in attesa che passino. Ci vuole innovazione. La parola crisi, nella lingua cinese è composta da due ideogrammi: opportunità e crescita. È un approccio, questo, da tenere a mente nelle scelte che saremo chiamati a fare, per migliorare nei servizi, nella comunicazione e nelle relazioni tra amministrazione e cittadini. Buon lavoro a tutti.

Donatella Callegari



In qualità di capogruppo del Popolo della Libertà voglio cogliere questa occasione per ringraziare tutti i cittadini di Faenza che alle scorse elezioni hanno scelto di votare il Popolo della Libertà seconda forza cittadina e prima forza della minoranza.

In questa legislatura, ci proponiamo, di svolgere un'attività puntuale di controllo, di critica costruttiva e di proposta al fine di animare il dibattito politico, in un clima caratterizzato da un confronto aperto che sappia oltrepassare la logica dello scontro aprioristico.

Ci auguriamo, anche in considerazione del contenuto politico delle linee programma-

tiche proposte dal Sindaco in occasione delle consultazioni primarie, di poter aprire un dialogo proficuo specialmente su alcuni temi fondamentali per la città come la sanità, l'università, lo sviluppo economico del territorio e la sicurezza. Non mancheremo, con responsabilità e con ferma intransigenza, di denunciare le criticità dell'azione amministrativa della nuova Giunta, così come non rinunceremo a dare voce a tutti i cittadini che riterranno di chiedere conto dell'attività amministrativa del Sindaco e della Giunta.

Non abbiamo però alcuna intenzione di scadere in un'opposizione becera e non sposteremo a priori la logica dello scontro politico fine a se stesso. E' evidente che la volontà di elevare il livello del confronto

politico, teso a garantire le soluzioni migliori per la città di Faenza e per i cittadini faentini, passa da una volontà comune, dal rispetto dei ruoli, dalla capacità di ascolto e di dialogo, dalla messa in campo di soluzioni e strategie ampiamente condivise.

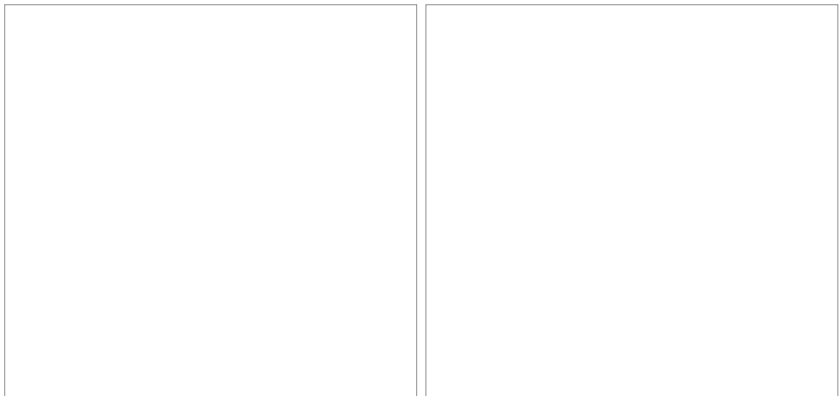
Come forza di minoranza ci aspettiamo, da un Sindaco di centrosinistra che ha sempre rivendicato la propria indipendenza, rispetto per le nostre idee, un vaglio critico ed obiettivo teso a verificare la validità delle nostre proposte e delle nostre segnalazioni.

Ci aspettiamo inoltre che ci sia riconosciuto quel ruolo di controllo che la legge ci affida e che sia possibile svolgere pienamente l'attività di tutela degli interessi dei cittadini, e la funzione di ispezione delle situazioni critiche, soprattutto quelle che implicano la destinazione dei soldi pubblici come è il caso recente del Consorzio pubblico ConAmi di Imola del quale è socio anche il Comune di Faenza che ha portato alla perdita di 3.000.000 di euro. E' evidente che ci batteremo per la politica della responsabilità e della trasparenza e ci impegneremo per una amministrazione al servizio dei cittadini e dei loro bisogni e non piegata a logiche meramente politiche.

Raffaella Ridolfi



Benedizione dei Ceri 2010. Il reggente del Gruppo Municipale e i capi dei rioni insieme al sindaco e al vescovo di Faenza.



TRA I LIBRI

A SPASSO LUNGO IL LAMONE

Un singolare percorso fluviale (a piedi, o in bici) lungo gli argini del Lamone, è proposto in un originale libretto dal Tavolo dell'Ambiente della Consulta Faentina del Volontariato, che accompagna il lettore dall'Orto Bertoni al depuratore posto tra le vie Filanda Vecchia e San Giovanni, attraversando quattro ponti storici manfredi (Rosso, Verde, delle Grazie e della Memoria). La pubblicazione riporta anche notizie sulla vita del fiume, sul verde pubblico e sui vecchi canali nascosti sotto l'asfalto...



Tavolo dell'Ambiente

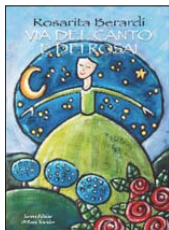
Anello dei 4 ponti

Una proposta di percorso

Tipografia Faentina, 2009, pp. 52, spi

LA MAGIA DELLA POESIA

L'ultimo libro di Rosarita Berardi, poetessa ed anima dell'Accademia degli Evasi, comprende trenta poesie (sulla strada, del pane e del disincanto), scritto nelle... pause dei suoi viaggi, reali e fantastici, accompagnata – come scrive in premessa – da “giganti e nani, giullari e donne cannone, filiformi efebi e silvani aggrondati”. Attenta e vibrante nell'affrontare i temi a lei cari, così come nell'appassionarsi alla ricerca e al lavoro sulla parola, l'autrice offre nuovi spazi agli amanti della magia poetica (ep).



Rosarita Berardi

Via del canto e dei rosai

Il Ponte Vecchio, Cesena, 2010, pp. 64, 7,00 €

DISCHI E CD

Il quintetto jazz Faxtet è attivo dal 1990 con un repertorio strumentale di prim'ordine, confermato da oltre 400 concerti dal vivo, tour e audio-libri, incisi con artisti italiani e stranieri, nei quali coniugano musica, letteratura e teatro. Naturalmente, il gruppo ha realizzato numerosi album strumentali, l'ultimo dei quali è una compilation – “Faxtet's Coffee Break” –, composta da undici brani dal ritmo accattivante, scandito da un'impronta originale “faentina” esaltata da percussioni e fiati. Godibilissimo (ep).



Andrea Bacchilega, Guido Leotta, Tiziano Negrello, Fabrizio Tarroni, Alessandro Valentini

Faxtet's Coffee Break

Blue 050 Fareblue, Faenza, 2009, 11 brani, spi



Pronto soccorso	118
Guardia medica	800 244244
Prevenzione Zanzara Tigre	
Informazioni sanitarie	800 033 033
.....	0544 286697
Informazioni sui comportamenti da tenere	
.....	0546 691449/ 691444
Vigili del Fuoco	115
Pronto Intervento Carabinieri	112
Polizia di Stato - Emergenza	113
Polizia Municipale	0546 691400
Polizia Stradale	0546 699911
Commissariato di Polizia	0546 697911
Informagiovani	0546 663445
Corpo Forestale dello Stato	0546 81187
Emergenza incendi	1515
Guardie Ecologiche	
Volontarie	0546 691471
Protezione Civile	0546 681636
Gruppo Volontari	0546 682555
Vigilanza e antincendio	3384201761
Centro servizi	
extracomunitari	0546 691170
Ludoteca - Via Cantoni, 48	0546 28604
Centro famiglie	
Via Insorti, 2	0546 691871
Servizio Feriuce - SOS Donna	0546 22060
Informafamiglie	0546 691816
Italgas - utenti	0546 21101
Italgas - Assistenza Italgas Più	
Gestione Clienti Via Berti, 46	
(aperti anche sabato mattina)	0546 668281
Segnalazione guasti	800 900777
Enel	
Segnalazione guasti	800 900800
Telecom	187
Biblioteca comunale	0546 691700
Servizio IAT - Informazione	
Accoglienza Turistica	0546 25231

Associazione Gemellaggi	0546 28092
Stazione corriere	0546 681397
Taxi Piazza Libertà	0546 21422
Taxi Piazzale Stazione FS	0546 22502
HERA Sportello clienti di Faenza	
(rifiuti e acquedotto) Servizio gratuito	
Via Zaccagnini, 14	800 999 500
Per i cellulari (a pagamento)	199 199 500

Reti idriche e fognarie	
(urgenze)	800 011825
Cimitero dell'Osservanza	
Custodia	0546 21189
Uffici	0546 663760
Croce Rossa Italiana	0546 663663
Arpa	0546 682763
Ausl Faenza	0546 602550

URP

L'Ufficio Relazioni col Pubblico del Comune di Faenza è in Piazza Nenni, 19/a al piano terra, ed è aperto da lunedì a venerdì dalle ore 8,30 alle ore 13,30 e martedì e giovedì dalle 14,30 alle 16,30.

Telefono: 0546 691444 - 0546 691449 - **Fax:** 0546 691442

E-mail: urp.informazioni@comune.faenza.ra.it

Sito: www.comune.faenza.ra.it

FARMACIE DI FAENZA

Farmacia Comunale n. 1 Via Laghi, 69/4	0546663210
Farmacia Comunale n. 2 Viale Marconi, 32/A	
(effettua servizio notturno)	054629816
Farmacia Comunale n. 3 Via Forlivese, 20	054631226
Farmacia del Duomo Piazza della Libertà, 8	054621009
Farmacia delle Ceramiche, Via Ravegnana, 75	054629065
Farmacia Ospedale Via S. Giuliano, 3	054621059
Farmacia Lenzi Corso Mazzini, 83	054621168
Farmacia Marzari Corso Mazzini, 2	054621102
Farmacia Piazza Corso Europa, 7	054630208
Farmacia Sansoni Piazza del Popolo, 8	054621011
Farmacia Torricelli Corso Garibaldi, 44	054621103
Farmacia Zanotti Corso Saffi, 8	054621069



FARMACIE DI TURNO

GIUGNO 2010	LUGLIO 2010	AGOSTO 2010	SETTEMBRE 2010
1 MAR COMUNALE 1, MARZARI	1 GIO COMUNALE 2, COMUNALE 3	1 DOM ZANOTTI, OSPEDALE	1 MER CERAMICHE, SANSONI
2 MER COMUNALE 1, MARZARI	2 VEN COMUNALE 2, COMUNALE 3	2 LUN ZANOTTI, OSPEDALE	2 GIO CERAMICHE, SANSONI
3 GIO COMUNALE 1, MARZARI	3 SAB LENZI, TORRICELLI	3 MAR ZANOTTI, OSPEDALE	3 VEN CERAMICHE, SANSONI
4 VEN COMUNALE 1, MARZARI	4 DOM LENZI, TORRICELLI	4 MER ZANOTTI, OSPEDALE	4 SAB PIAZZA, DUOMO
5 SAB CERAMICHE, SANSONI	5 LUN LENZI, TORRICELLI	5 GIO ZANOTTI, OSPEDALE	5 DOM PIAZZA, DUOMO
6 DOM CERAMICHE, SANSONI	6 MAR LENZI, TORRICELLI	6 VEN ZANOTTI, OSPEDALE	6 LUN PIAZZA, DUOMO
7 LUN CERAMICHE, SANSONI	7 MER LENZI, TORRICELLI	7 SAB COMUNALE 3, COMUNALE 2	7 MAR PIAZZA, DUOMO
8 MAR CERAMICHE, SANSONI	8 GIO LENZI, TORRICELLI	8 DOM COMUNALE 3, COMUNALE 2	8 MER PIAZZA, DUOMO
9 MER CERAMICHE, SANSONI	9 VEN LENZI, TORRICELLI	9 LUN COMUNALE 3, COMUNALE 2	9 GIO PIAZZA, DUOMO
10 GIO CERAMICHE, SANSONI	10 SAB MARZARI, COMUNALE 1	10 MAR COMUNALE 3, COMUNALE 2	10 VEN PIAZZA, DUOMO
11 VEN CERAMICHE, SANSONI	11 DOM MARZARI, COMUNALE 1	11 MER COMUNALE 3, COMUNALE 2	11 SAB OSPEDALE, ZANOTTI
12 SAB PIAZZA, DUOMO	12 LUN MARZARI, COMUNALE 1	12 GIO COMUNALE 3, COMUNALE 2	12 DOM OSPEDALE, ZANOTTI
13 DOM PIAZZA, DUOMO	13 MAR MARZARI, COMUNALE 1	13 VEN COMUNALE 3, COMUNALE 2	13 LUN OSPEDALE, ZANOTTI
14 LUN PIAZZA, DUOMO	14 MER MARZARI, COMUNALE 1	14 SAB TORRICELLI, LENZI	14 MAR OSPEDALE, ZANOTTI
15 MAR PIAZZA, DUOMO	15 GIO MARZARI, COMUNALE 1	15 DOM TORRICELLI, LENZI	15 MER OSPEDALE, ZANOTTI
16 MER PIAZZA, DUOMO	16 VEN MARZARI, COMUNALE 1	16 LUN TORRICELLI, LENZI	16 GIO OSPEDALE, ZANOTTI
17 GIO PIAZZA, DUOMO	17 SAB SANSONI, CERAMICHE	17 MAR TORRICELLI, LENZI	17 VEN COMUNALE 2, COMUNALE 3
18 VEN PIAZZA, DUOMO	18 DOM SANSONI, CERAMICHE	18 MER TORRICELLI, LENZI	18 SAB COMUNALE 2, COMUNALE 3
19 SAB OSPEDALE, ZANOTTI	19 LUN SANSONI, CERAMICHE	19 GIO TORRICELLI, LENZI	19 DOM COMUNALE 2, COMUNALE 3
20 DOM OSPEDALE, ZANOTTI	20 MAR SANSONI, CERAMICHE	20 VEN TORRICELLI, LENZI	20 LUN COMUNALE 2, COMUNALE 3
21 LUN OSPEDALE, ZANOTTI	21 MER SANSONI, CERAMICHE	21 SAB COMUNALE 1, MARZARI	21 MAR COMUNALE 2, COMUNALE 3
22 MAR OSPEDALE, ZANOTTI	22 GIO SANSONI, CERAMICHE	22 DOM COMUNALE 1, MARZARI	22 MER COMUNALE 2, COMUNALE 3
23 MER OSPEDALE, ZANOTTI	23 VEN SANSONI, CERAMICHE	23 LUN COMUNALE 1, MARZARI	23 GIO COMUNALE 2, COMUNALE 3
24 GIO OSPEDALE, ZANOTTI	24 SAB DUOMO, PIAZZA	24 MAR COMUNALE 1, MARZARI	24 VEN COMUNALE 2, COMUNALE 3
25 VEN OSPEDALE, ZANOTTI	25 DOM DUOMO, PIAZZA	25 MER COMUNALE 1, MARZARI	25 SAB LENZI, TORRICELLI
26 SAB COMUNALE 2, COMUNALE 3	26 LUN DUOMO, PIAZZA	26 GIO COMUNALE 1, MARZARI	26 DOM LENZI, TORRICELLI
27 DOM COMUNALE 2, COMUNALE 3	27 MAR DUOMO, PIAZZA	27 VEN COMUNALE 1, MARZARI	27 LUN LENZI, TORRICELLI
28 MER COMUNALE 2, COMUNALE 3	28 MER DUOMO, PIAZZA	28 SAB CERAMICHE, SANSONI	28 MAR LENZI, TORRICELLI
29 MAR COMUNALE 2, COMUNALE 3	29 GIO DUOMO, PIAZZA	29 DOM CERAMICHE, SANSONI	29 MER LENZI, TORRICELLI
30 MER COMUNALE 2, COMUNALE 3	30 VEN DUOMO, PIAZZA	30 LUN CERAMICHE, SANSONI	30 GIO LENZI, TORRICELLI
		31 MAR CERAMICHE, SANSONI	31 VEN LENZI, TORRICELLI

Rosso: Farmacia di turno diurno orario: 8.30 - 19.00. Nero: Farmacia d'appoggio orario: 8.30 - 12.30/15.00 - 20.00 ad esclusione delle Farmacie Comunali n.1 e 3 che chiudono alle 19.00. Servizio notturno: è svolto continuamente per tutte le notti dell'anno, sabato e festivi compresi, solo dalla Farmacia Comunale n. 2 viale Marconi, 32/A inizia alle ore 19.00 con battenti aperti fino alle ore 22.00 e a battenti chiusi con chiamata allo sportello notturno di Viale Marconi angolo via Gofferi, fino alle ore 8.30 del giorno successivo.

COMUNE

Centralino Comune	
Piazza del Popolo, 31.....	0546 691111
Centralino Polizia Municipale	
Via Severoli, 7	0546 691400
Prenotazione telefonica	
Certificati Anagrafe	
Piazza Rampi, 2.....	0546 691626
Ufficio del Difensore Civico	
Piazza Nenni, 19/a	0546 691444
Servizio Tributi	
Piazza del Popolo, 31.....	0546 691392

TESORERIA COMUNALE

UNICREDIT BANCA SPA	
Succursale di Faenza - Corso Mazzini, 32 - 48018 Faenza (RA)	
FAENZA FORLIVISE.....	Tel. 0546 061511
Via Forlivese, 10	Fax 0546 061550
FAENZA MAZZINI.....	Tel. 0546 600911
Corso Mazzini, 32	Fax 0546 600950
FAENZA TOLOSANO.....	Tel. 0546 665210
Via Tolosano, 62	Fax 0546 283777
FAENZA VOLTA	Tel. 0546 623374
Via Alessandro Volta, 3/3	Fax 0546 622349

Equitalia (società riscossione tributi erariali)	
Via Severoli, 12	0546 26955

Ica (Ufficio Suolo Pubblico, Ufficio Affissioni e Pubblicità)	
Via Canal Grande, 44/27	0546 681730
(interno C. Comm.le Cappuccini)	



AMICIZIE TEDESCHE E PROGETTI EUROPEI

di Carla Benedetti

37



Terminati, con reciproca soddisfazione, gli scambi di studenti tra l'Istituto Tecnico e per Geometri "Oriani" ed il Liceo "Torricelli" di Faenza e le corrispettive scuole Scheffold Gymnasium e Parler Gymnasium di Schwäbisch Gmünd, nonché realizzato il secondo incontro istituzionale tra la Polizia Municipale di Faenza e la Polizei sveva (nella foto di Mario Palli); in questi mesi previsti altri due momenti di incontro tra le città gemellate con la nostra città.

Per il Palio del Niballo visiteranno Faenza 39 soci dell'Associazione Gemellaggi di Schwäbisch Gmünd, guidata dal presidente Kunhert, insieme al vicesindaco ed

assessore all'Urbanistica Julius Mihm. L'Associazione Gemellaggi di Faenza ricambierà la visita dall'1 al 3 ottobre 2010. In secondo luogo, sono iniziate le relazioni tra le associazioni e i comitati di gemellaggio dei Comuni della Provincia di Ravenna gemellati con città dell'Ostalb-kreis, o di altre città tedesche, per incontri allargati in occasioni delle rispettive sagre cittadine. Queste relazioni permetteranno di sviluppare momenti comuni di incontro, nonché scambi culturali e gastronomici. L'associazione manfreda sta inoltre lavorando per sostenere la partecipazione di artisti ceramisti alla II edizione di Argilla Italia (4-5 settembre 2010), provenienti da

Schwäbisch Gmünd, Rijeka, Amaroussion e Gmunden, un'occasione straordinaria di incontro tra culture europee.

Alla fine di ottobre è prevista anche l'organizzazione del 2° incontro transnazionale del progetto "Grundvig", il cui ente capofila è l'Università per gli Adulti di Schwäbisch Gmünd, con la Libera Università per Adulti di Faenza suo prezioso partner; l'incontro si terrà a Malpils, in Lettonia.

Non solo gemellaggi quindi, ma anche progetti di amicizia europei sono il lavoro costante della Associazione Gemellaggi, come testimoniano le foto del presidente Renato Avato inserite nel sito: www.gemellaggi-faenza.it.



Notizie positive da Bruxelles. L'UE ha approvato diversi progetti presentati nei mesi scorsi dalla Provincia sui programmi di cooperazione territoriale dell'Unione, i cui finanziamenti produrranno significative ricadute sul nostro territorio. "Questi risultati – commenta il presidente Francesco Giangrandi – non sono il frutto del caso.

La Provincia, in questi anni, ha puntato sui progetti europei, dall'obiettivo 2 al nuovo POR dei tecnopoli, dai programmi Interreg agli attuali programmi di cooperazione territoriale e ne ha tratto soddisfazioni, vincendo molti progetti ed utilizzando sempre le risorse al 100%, con ricadute positive sul territorio. Essi costituiscono un importante rafforzamento

delle relazioni internazionali che oggi coinvolgono tante parti d'Europa."

I progetti più numerosi e finanziariamente più rilevanti sono stati approvati grazie al programma europeo transfrontaliero Italia-Slovenia, tre dei quali hanno come partner la Provincia.

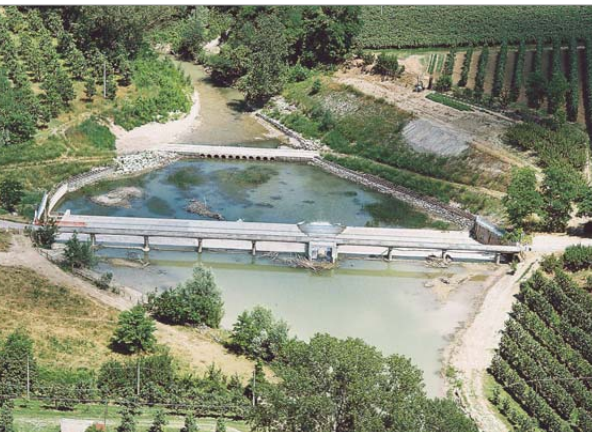
Si tratta dei progetti Climaparks, Slow tourism ed e-Health.

Il Faentino è interessato per i primi due. Il progetto Climaparks, che coinvolge tre regioni italiane (Friuli-Venezia Giulia, Veneto, Emilia-Romagna), compreso il Parco del Delta del Po e il Parco regionale della Vena del gesso romagnola, studierà gli effetti dei mutamenti climatici sulla flora e fauna di aree di grande importanza naturalistica; contempla anche la realizzazione di miglioramento di centri visite e musei naturali nei parchi interessati.

È previsto anche l'intervento di qualificazione del Parco del Carnè a Brisighella.

Il progetto Slow Tourism vuole invece favorire il cosiddetto turismo lento, o sostenibile; in particolare, s'incentrerà sulla valorizzazione delle vie d'acqua da percorrere in barca, bicicletta, o a piedi.

Nel Faentino è prevista la realizzazione di un attraversamento ciclopeditone del fiume Lamone, a Brisighella, e parte della costruzione di un nuovo parco fluviale nell'area.



Il fiume Lamone all'altezza della chiusa di Errano (Foto Mauro Benericetti).